



cim alto minho
comunidade intermunicipal do minho-lima



Seminário

“Gestão do Ciclo Urbano da Água: Que soluções para a sustentabilidade?”

21 de Junho de 2012 | Viana do Castelo





cim alto minho
comunidade intermunicipal do minho-lima



Ciclo urbano da auga: O MODELO GALEGO

Índice

1. Marco legislativo da auga en Galicia
2. Abastecemento
3. Saneamento
4. Outras cuestións





cim alto minho
comunidade intermunicipal do minho-lima



Ciclo urbano da auga: O MODELO GALEGO

Marco legislativo da auga en Galicia

Directiva 2000/60/CE, Marco da Auga

Texto Refundido da Lei de Augas (Estado)

RD. 140/2003 – Calidade das augas para consumo humano

Lei 9/2010, de Augas de Galicia

Estatuto de Augas de Galicia

Regulamento marco dos servizos de saneamento e depuración

Decreto de colaboración con entidades locais

Canon da Auga





cim alto minho
comunidade intermunicipal do minho-lima



Ciclo urbano da auga: O MODELO GALEGO

Marco legislativo da auga en Galicia

DIRECTIVA 2000/60/CE, MARCO DA AUGA

Parte expositiva: A auga non é un ben comercial como os demais, senón un **patrimonio** que hai que protexer, defender e tratar como tal

O abastecemento de auga é un servizo de **interese xeral**.

Art. 1. Obxectivo: garantir o subministro suficiente de auga superficial ou subterránea en bo estado.

Regulación da xestión: só dende o punto de vista do recurso, identificar todas as zonas de captación de abastecementos > 50 habitantes ou > 50 m³/día; e seguimento de aquelas > 100 m³/día.





cim alto minho
comunidade intermunicipal do minho-lima



Ciclo urbano da auga: O MODELO GALEGO

Marco legislativo da auga en Galicia

TEXTO REFUNDIDO DA LEI DE AUGAS (BÁSICA DO ESTADO)

Constitúen o **Dominio Público Hidráulico** do Estado:

- a) As augas continentais, tanto as superficiais como as subterráneas renovables
- b) Os leitos de correntes naturais, continuas o discontinuas
- c) Os leitos dos lagos e lagoas e dos encoros superficiais en leitos públicos.
- d) Os acuíferos.
- e) As augas procedentes da desalación de auga de mar

Augas **privadas**: os da Lei de 1879, durante 50 anos dende 1986, e despois dereito preferente

Regulación da xestión: só requisitos para o abastecemento a varias poboacións, condicionado á supramunicipalidade ou a recibir a auga dunha soa empresa concesionaria.





cim alto minho
comunidade intermunicipal do minho-lima



Ciclo urbano da auga: O MODELO GALEGO

Marco legislativo da auga en Galicia

LEI DE BASES DE RÉXIME LOCAL (BÁSICA DO ESTADO)

O **Concello** exercerá, **en todo caso**, competencias, nos termos da lexislación do Estado e das Comunidades Autónomas, nas seguintes materias:

l) Subministro de auga [...], sumidoiros e tratamento de augas residuais





cim alto minho
comunidade intermunicipal do minho-lima



Ciclo urbano da auga: O MODELO GALEGO

Marco legislativo da auga en Galicia

RD 140/2003 CALIDADE DA AUGA DE CONSUMO HUMANO (BÁSICA DO ESTADO)

Si entra en **responsabilidades e competencias**:

Art 4: Os **concellos** son responsables de asegurar que a auga subministrada sexa apta para o consumo no punto de entrega ao consumidor

- Se xestor distinto do concello, este velará polo cumprimento do Real Decreto por parte dos mesmos
- Se xestión indirecta, o autocontrol é responsabilidade dos xestores

Art 6.4: O xestor da **captación** manterá as medidas de protección propias da súa competencia sen prexuízo das competencias do organismo de bacía





cim alto minho
comunidade intermunicipal do minho-lima



Ciclo urbano da auga: O MODELO GALEGO

Marco legislativo da auga en Galicia

LEI 9/2010 DE AGUAS DE GALICIA

Regula **competencias de xestión**

Comunidade Autónoma:

- Ordenación dos servizos de abastecemento e de saneamento en alta
- Criterios de coordinación do exercicio das competencias das entidades locais
- Elaboración dos plans xerais galegos de abastecemento e de saneamento
- Promoción da constitución de consorcios e mancomunidades
- Medidas extraordinarias en caso de necesidade para garantir o subministro de auga ou a depuración das augas residuais

Entidades Locais (de acordo coa LBRL):

- Abastecemento de auga potable
- Rede de sumidoiros
- Tratamento das augas residuais, en caso de que non explote a CA



XUNTA DE GALICIA
CONSELLERÍA DE MEDIO AMBIENTE,
TERRITORIO E INFRAESTRUTURAS



PROGRAMA
COOPERACIÓN TRANSFRONTERIZA
ESPAÑA - PORTUGAL
COOPERAÇÃO TRANSFRONTEIRIÇA

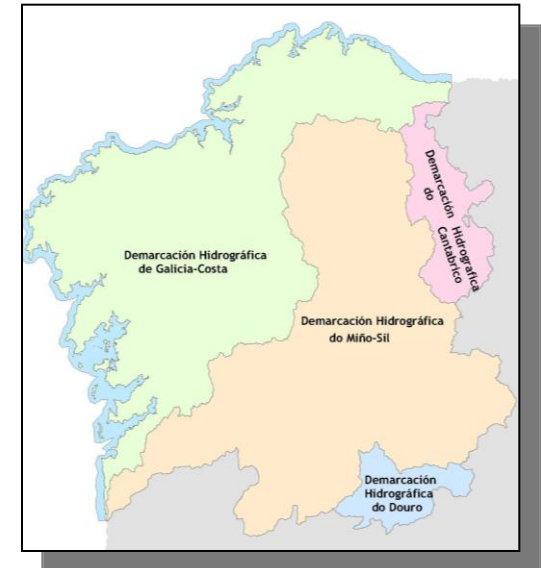
Unión Europea
Fondo Europeo de Desenvolvemento Regional
Invertimos en su futuro





Comunidade Autónoma de Galicia: xestión da Demarcación Hidrográfica Galicia – Costa a través da Administración Hidráulica de Galicia

- Abastecemento e saneamento son competencia de entidades locais; AHG colabora técnica e financeiramente **en toda Galicia**
- Moi poucas experiencias de xestión **supramunicipal**
- Falta dunha ferramenta con amplo horizonte e perspectiva





O **Plan Auga** é unha ferramenta de planificación, xestión e ordenación do abastecemento na Comunidade Autónoma de Galicia que define a política de investimentos en materia de augas para abastecemento de conformidade con:

- A Directiva Marco da Auga.
- Real Decreto 140/2003 polo que se establecen os criterios sanitarios de calidade da auga de consumo humano.



Garantir o subministro de auga en calidade e cantidade axeitada a todos os núcleos de poboación fixa superior a 50 habitantes da Comunidade Autónoma antes do ano 2025, atendendo a un uso racional e sostible.



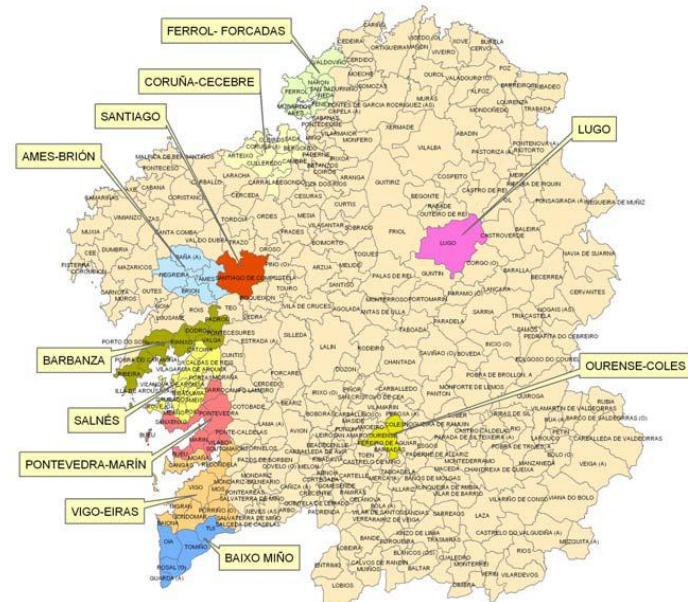


GRANDES SISTEMAS

67,27% DA POBOACIÓN

- Sistema de Ferrol
- Sistema de A Coruña
- Sistema de Santiago
- Sistema de Ames-Brión-Negreira
- Sistema de Barbanza
- Sistema de Salnés
- Sistema de Pontevedra
- Sistema de Vigo
- Sistema de Baixo-Miño
- Sistema de Lugo
- Sistema de Ourense

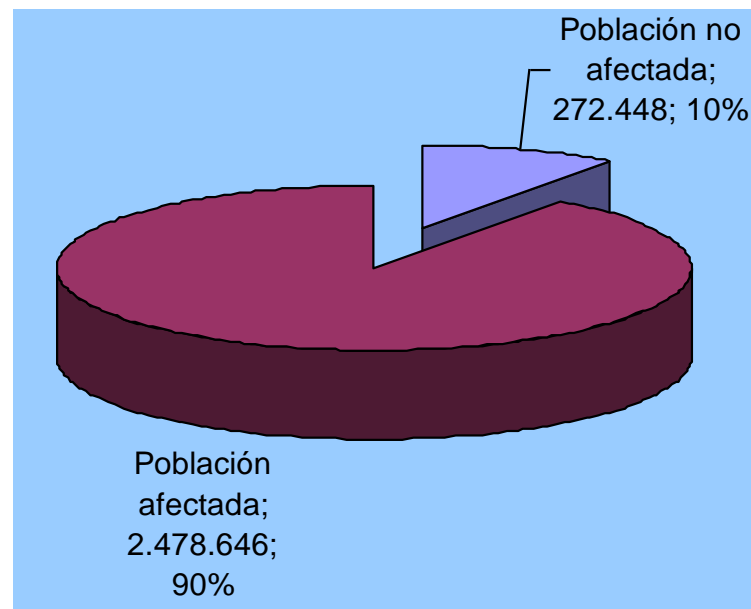
	FUTURA (2025)	%
Población TOTAL conectada	3.600.536 hab	67,27%
Población GRANDES SISTEMAS conectada	2.422.041 hab	





NÚCLEOS > 50 habitantes

GRANDES NÚMEROS ACERCA DEL ALCANCE DEL PLAN AUGA	
Gestión municipal	
Núcleos (nº)	Población (hab)
10.250	2.119.706
Gestión privada (pozos)	
Núcleos (nº)	Población (hab)
1.750	199.524
Gestión vecinal	
Sistemas	Población (hab)
1.600	159.416



Grande dispersión poboacional





- **ÁMBITO:** Toda a Comunidade Autónoma de Galicia
- **ALCANCE**

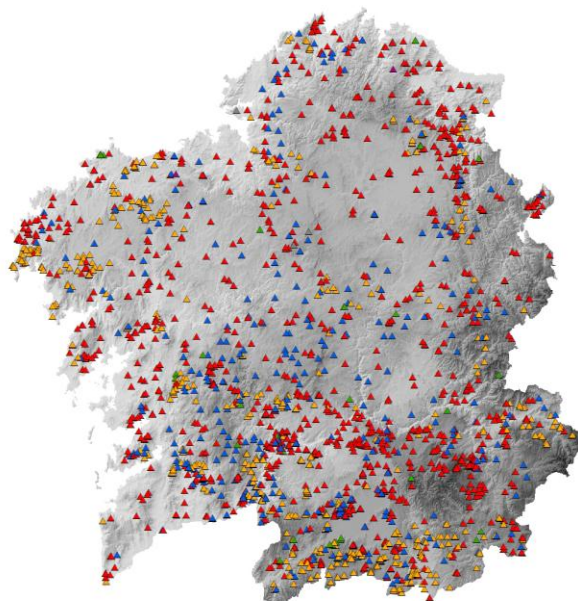
		ACTUAL	FUTURA (2025)	INCREMENTO
Población fija	Total	2.751.094 hab*	3.239.222 hab	488.128 hab
	Conectada	2.279.122 hab	2.956.597 hab	677.475 hab
Población estacional	Total	602.478 hab	705.493 hab	103.015 hab
	Conectada	423.167 hab	643.939 hab	220.772 hab
Población total	Total	3.353.572 hab	3.944.715 hab	591.143 hab
	Conectada	2.702.289 hab	3.600.536 hab	898.247 hab

- **HORIZONTE:** Para lograr estes obxectivos estableceuse como horizonte temporal o ano **2025**.

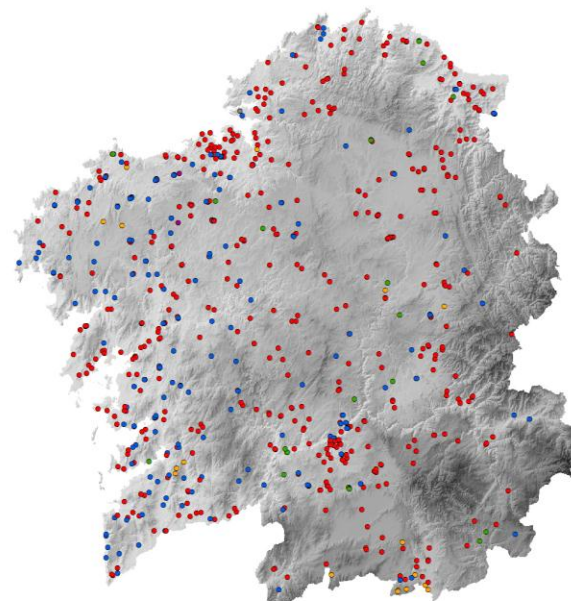


CAPTACIÓNS

BOMBEOS



- CAPTACIÓNS**
- ▲ EN CONSTRUCCION
 - ▲ EXISTENTE
 - ▲ FORA DE SERVIZO
 - ▲ PROPOSTA
 - ▲ EN PROXECTO
 - ▲ VECIÑAL



- BOMBEOS**
- EN CONSTRUCCION
 - EN PROXECTO
 - EXISTENTE
 - FORA SERVIZO
 - PROPOSTO
 - VECIÑAL

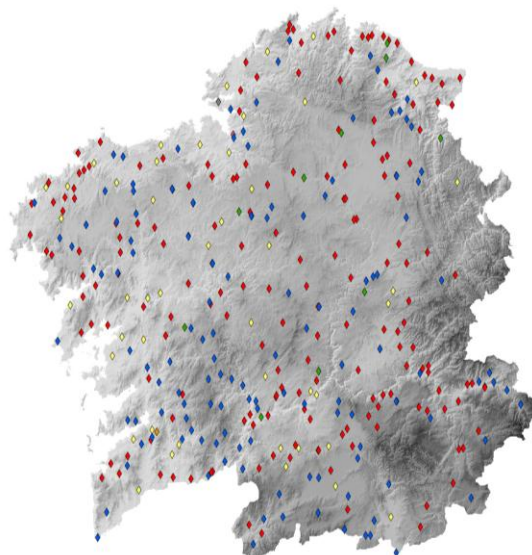
Estado	Nº captacións	% sobre total
En construción	2	0,1%
Existente	1.223	56,8%
Fora de servizo	4	0,2%
Proposta	322	14,9%
En proxecto	34	1,6%
Veciñal	570	26,5%
Total	2.155	100,0%

Estado	Nº bombeos	% sobre total
En construción	2	0,3%
Existente	518	71,3%
Fora de servizo	1	0,1%
Proposto	169	23,2%
En proxecto	20	2,8%
Veciñal	17	2,3%
Total	727	100,0%



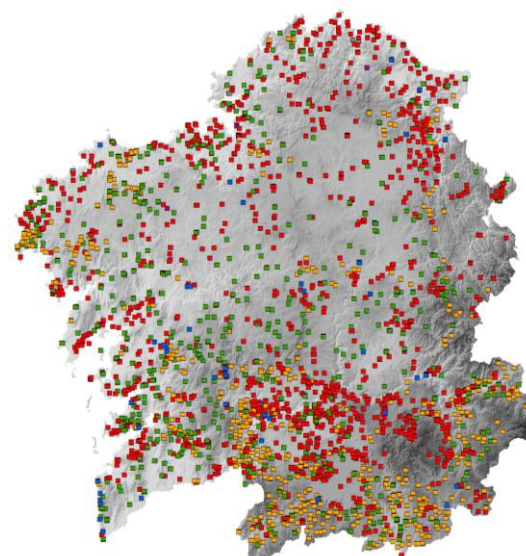


ESTACIONES POTABILIZADORAS



- ETAP**
- ◆ ETAP
 - ◆ ETAP A AMPLIAR
 - ◆ ETAP A SUSTITUIR
 - ◆ ETAP EN EXECUCION
 - ◆ ETAP EN PROXECTO
 - ◆ ETAP PROPOSTA
 - ◆ ETAP VECIÑAL

DEPÓSITOS



- DEPÓSITOS**
- EN CONSTRUCCION
 - EXISTENTE
 - FORA DE SERVIZO
 - EN PROXECTO
 - PROPOSTO
 - VECIÑAL

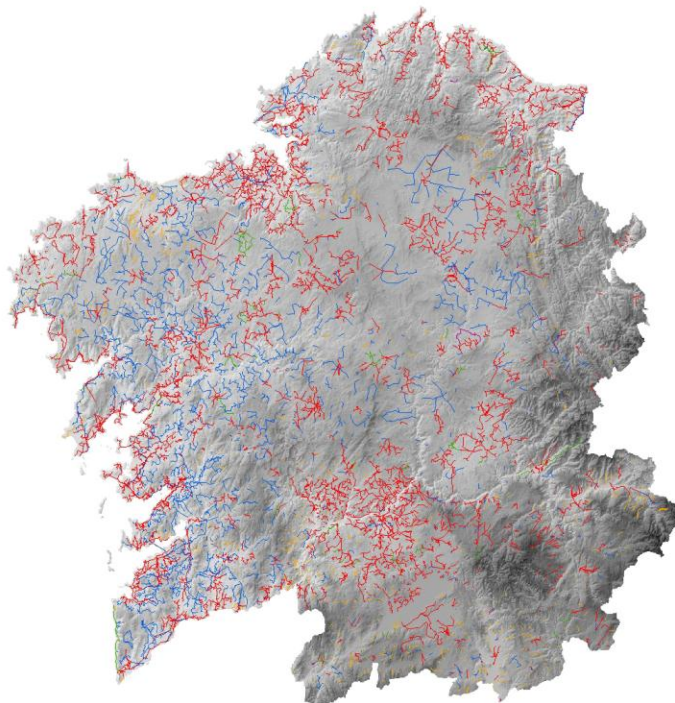
Estado	Nº ETAP	% sobre total
Existente	181	47,9%
A ampliar	46	12,2%
A substituir	8	2,1%
En execución	1	0,3%
En proxecto	11	2,9%
Proposta	130	34,4%
Veciñal	1	0,3%
Total	378	100,0%

Estado	Nº depósitos	% sobre total
En construción	4	0,1%
Existente	1.519	53,2%
Fora de servizo	5	0,2%
Proposto	532	18,6%
En proxecto	54	1,9%
Veciñal	741	26,0%
Total	2.855	100,0%





CONDUCIÓNS



REDES ABASTECIMENTO

- EN CONSTRUCCION
- EN PROXECTO
- EXISTENTE
- PROPOSTA
- PROXECTO
- VECIÑAL

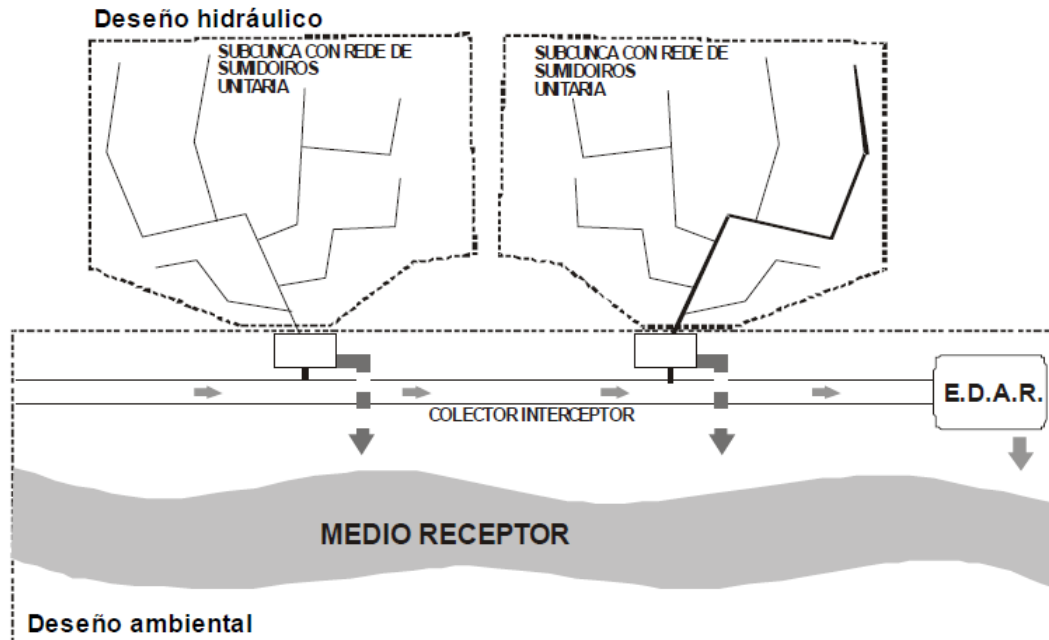
Estado	Kms rede	% sobre total		
Conducción en construción	2	0,0%	4.273	29,1%
Conducción en proxecto	145	1,0%		
Conducción existente	3.174	21,6%		
Conducción proposta	952	6,5%	10.394	70,9%
Rede 2ª en construción	35	0,2%		
Rede 2ª en proxecto	218	1,5%		
Rede 2ª existente	6.100	41,6%		
Rede 2ª proposta	3.126	21,4%		
Rede 2ª veciñal	915	6,2%		
Total	14.667	100,0%	14.667	100,0%





Redes de saneamento:

- ✓ 16.000 km de redes de sumidoiros en Galicia – Costa, e necesarios outros 10.000 para dar servizo aos núcleos maiores de 50 h-e, e miles de estacións de bombeo asociadas
- ✓ 132 EDAR maiores de 2000 h-e que dependen do bo funcionamento das redes de saneamento





Problemas

- ✓ Falta de mantemento das infraestructuras
- ✓ Graves infiltracións de augas limpas nas redes de saneamento
- ✓ Falta
- ✓ Vertido





cim alto minho
comunidade intermunicipal do minho-lima



Ciclo urbano da auga: O MODELO GALEGO

Saneamento

Asunción de la explotación de EDAR por la Xunta de Galicia:

- ✓ Trata de resolver un problema histórico en Galicia, que se agrava porque cada vez hai máis instalacións de depuración e nalgúns casos non hai capacidade para xestionalas.





Asunción da explotación de EDAR pola Xunta de Galicia:

- ✓ Hai 132 EDAR en explotación maiores de 2000 h-e, das que 23 as xestiona a Xunta de Galicia e o resto os concellos. Outras 7 están no ano de garantía do contratista e outras 17 están en execución: máis de 150 funcionando a finais de 2012.
- ✓ De 104 EDAR explotadas polos concellos das que se teñen datos, 42 (un 40 %) non acadan un nivel aceptable de explotación.
- ✓ 57 das EDAR explotadas por concellos contan con desinfección. Pero en 14 delas está sen utilizarse, e noutras 17 directamente fora de uso

Causas: problemas técnicos e económicos

Ofreceráse a posibilidade de que a asuma a Xunta de Galicia





Intervención da Xunta de Galicia no caso de **risco nos servizos**:

- ✓ Se unha xestión negligente do abastecemento en alta ou a depuración pon en risco á poboación ou ao medio a Xunta de Galicia poderá intervir os servizos para solucionar o problema.
- ✓ Trala intervención a Xunta repercutiralle os custos da intervención ao responsable.
- ✓ Trátase dun mecanismo que se espera usa o menos posible: pero é un medio de forza para que se asuman responsabilidades.





cim alto minho
comunidade intermunicipal do minho-lima



Ciclo urbano da auga: O MODELO GALEGO

Outras cuestións

4 experiencias de xestión **supramunicipal**:

- ✓ Consorcio para o abastecemento en alta de **Cervo e Burela**.
 - Só para abastecemento en alta.
- ✓ **EDAR Bens**: depuración comarca de A Coruña.
 - Xestión da depuradora metropolitana cunha empresa pública de depuración.
 - Recibo separado do da auga.
- ✓ Consorcio da Auga do **Louro**.
 - Para a xestión do ciclo integral da auga.
- ✓ Consorcio de depuración de **Valdeorras**.
 - Para a xestión da depuración no medio rural.





- Hai que pensar en compartir a xestión dos servizos polas entidades locais: pero en **relación directa** cos cidadáns.
- Hai que mellorar **comunicación e transparencia**:
 - Débese reflexionar acerca de declarar afectado o ingreso polo servizo da auga
 - Débese comunicar aos cidadáns a importancia do servizo que se presta
 - Débense establecer estándares de prestación de servizos, e homoxeneizar criterios
 - Debe **avaliarse** a actividade dos operadores de auga
- Débese de ser xustos na recuperación de custos:
 - Habería que pactar un modelo de **estrutura tarifaria** de referencia
- Débese reflexionar acerca do **financiamento da inversión**: diminución de fondos europeos e consideración da amortización para afrontar os “**finais de vida útil**”





cim alto minho
comunidade intermunicipal do minho-lima



Seminário

“Gestão do Ciclo Urbano da Água: Que soluções para a sustentabilidade?”

21 de Junho de 2012 | Viana do Castelo

